



UNIONCAMERE



BMTI

ref.  
ricerche

## I COSTI DEI SERVIZI PUBBLICI LOCALI SOSTENUTI DALLE IMPRESE: IL SERVIZIO IDRICO INTEGRATO

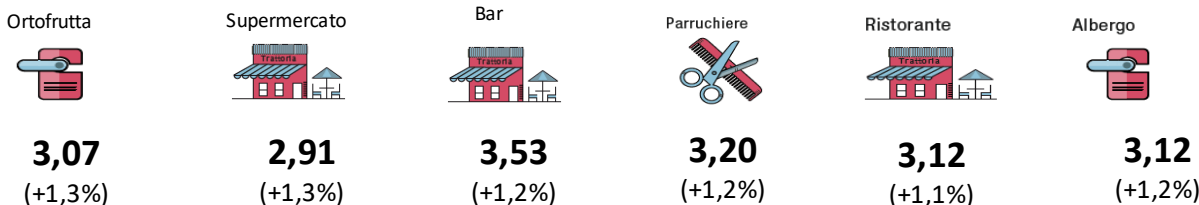
Il sistema camerale per la  
trasparenza dei prezzi e dei mercati



# Il servizio idrico integrato in Italia

## LA SPESA DI ALCUNI PROFILI TIPO NEL 2020

### La spesa degli utenti (€/m<sup>3</sup> e var.% 2020/2019)



### La spesa nelle regioni (€/anno, var.%)

	Albergo	Ristorante	Bar	Parrucchiere	Supermercato	Ortofrutta	Var. media 2020/2019
Piemonte	19.055	4.777	2.251	1.113	558	257	2,4%
Valle d'Aosta	19.172,73	4.066,43	1.873,58	666,99	318	175	5,3%
Lombardia	11.924	2.774	1.374	612	322	173	-0,4%
Trentino-Alto Adige	12.322	2.754	1.365	593	291	156	-
Veneto	23.716	5.113	2.456	1.046	515	274	3,8%
Friuli-Venezia Giulia	24.159	5.176,40	2.508,00	1.050	490,77	263	0,0%
Liguria	30.762	6.782	3.353,52	1.492	778	425	3,3%
Emilia-Romagna	28.283	6.167	2.960	1.242	567	287	0,7%
Toscana	46.711	10.322	5.041	2.125	989	561	2,0%
Umbria	45.175	9.850	4.722	1.873	901	515	5,5%
Marche	29.000	7.244	3.514	1.481	737	370	0,0%
Lazio	23.439	5.305	6.356	1.909	569	306	2,0%
Abruzzo	-	-	-	-	-	-	-
Molise	9.444	2.080	1.011	417	190	98	-
Campania	-	-	-	-	-	-	-
Puglia	21.638	4.877	2.445	1.093	552	281	-1,3%
Basilicata	-	-	-	-	-	-	-
Calabria	-	-	-	-	-	-	-
Sicilia	32.006	7.250	3.656	1.659	861	461	1,1%
Sardegna	34.789	8.149	4.195,60	1.899	848	430	7,7%
NORD	20.754	4.654	2.248	986	485	251	1,3%
CENTRO	34.307	7.743	5.331	1.916	769	423	2,0%
SUD E ISOLE	23.213	5.252	2.646	1.188	591	303	-0,5%

La spesa per il servizio idrico integrato presenta forti scostamenti sul territorio. I fattori che determinano il costo finale sono molteplici: la dimensione del comune, le infrastrutture e l'efficienza della gestione sono fra i principali driver della spesa del servizio.

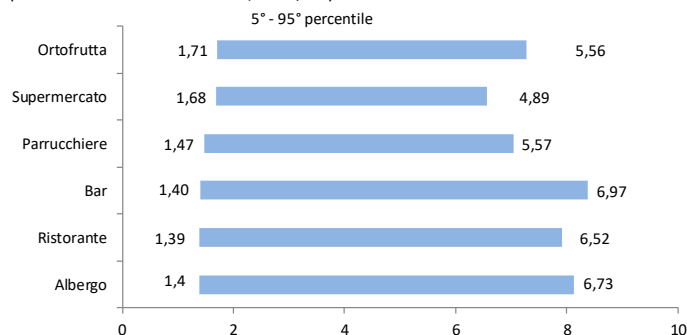
\*Variazione media costruita sulle medie ponderate di spesa per profilo

Per il Molise è riportato il dato di Isernia, per il Trentino di Trento, per la Valle d'Aosta di Aosta.

Fonte: elaborazioni BMTI e REF Ricerche

### Le differenze di spesa

(escursione massimo minimo, euro/m<sup>3</sup>)



Il grafico mette a confronto le differenze fra gli alto spendenti e i basso spendenti per tipologia di attività commerciale. La spesa per il servizio idrico integrato presenta una leggera variabilità sul territorio nazionale a seconda del profilo di utilizzo.

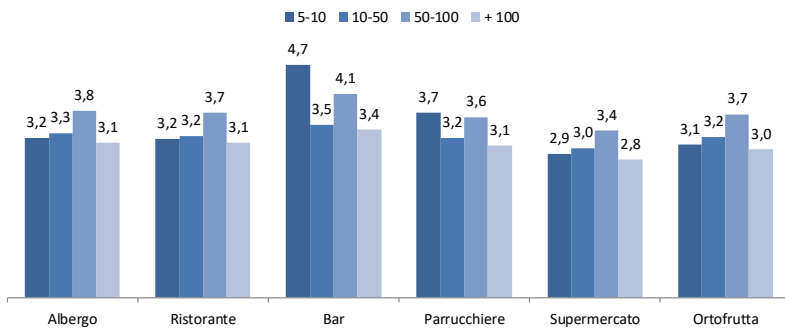
Fonte: elaborazioni BMTI e REF Ricerche

## Il servizio idrico integrato in Italia

### LA SPESA DI ALCUNI PROFILI TIPO PER DIMENSIONE DEL COMUNE NEL 2020

#### La spesa unitaria per dimensione dei comuni

(euro/m<sup>3</sup>, migliaia di abitanti)

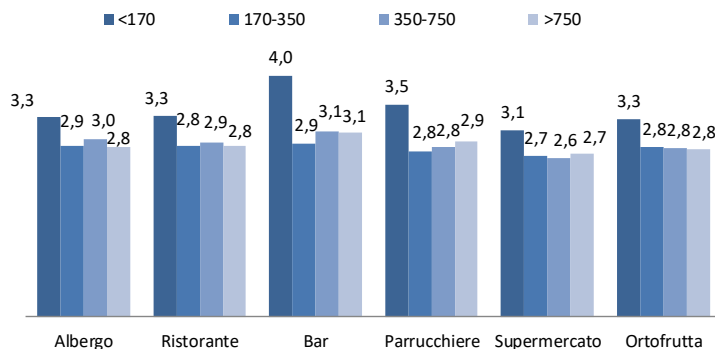


Fonte: elaborazioni BMTI e REF Ricerche

La spesa per il servizio idrico integrato cresce al crescere della dimensione dei comuni, fatta eccezione per i grandi centri sopra i 100 mila abitanti, in ragione di una maggiore densità abitativa.

#### La spesa unitaria per densità abitativa dei comuni

(euro/m<sup>3</sup>, medie per classe di densità abitativa)



Fonte: elaborazioni BMTI e REF Ricerche

La spesa per il servizio idrico integrato è maggiore nei territori meno densamente popolati. Tale dinamica si spiega perché all'aumentare della densità abitativa tende a diminuire il costo del servizio.

# Il servizio idrico integrato in Italia

## APPENDICE: IL CONTESTO

L'impulso proveniente dalla regolazione indipendente si riflette in una prosecuzione della crescita degli investimenti nel settore. In questo contesto, la spesa per il servizio idrico integrato pagato da un'impresa tipo nel 2020 è di circa 3,16 euro/m<sup>3</sup>, in aumento del +1,2% rispetto al 2019. Permangono molte differenze territoriali, riscontrabili anche all'interno della stessa macro-area geografica.

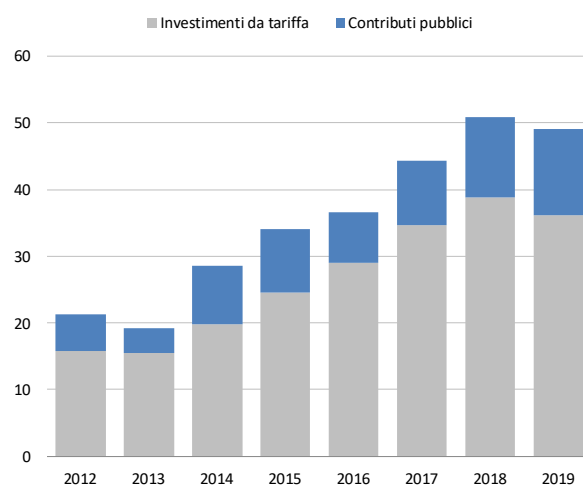
### Le gestioni industriali servono l'88% della popolazione

- Le gestioni industriali
- Le gestioni non conformi\*



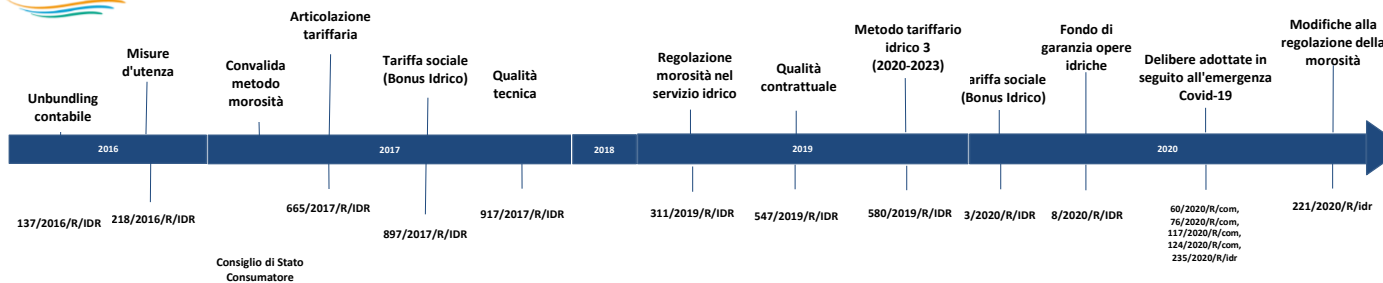
\* Gestioni in economia, che non hanno predisposizioni tariffarie approvate dall'Ente d'Ambito o hanno ricevuto il teta d'ufficio e che non sottostanno alla regolazione ARERA  
Fonte: elaborazioni REF Ricerche

### Investimenti in crescita nel SII per il sesto anno consecutivo (€/abitante)



Fonte: elaborazioni REF Ricerche

Diversi gli interventi regolatori dell'ARERA, dalla definizione del metodo tariffario alla tariffa sociale (bonus idrico) e alla regolazione della qualità tecnica e contrattuale.



### Profili di consumo

Ortofrutta



100 m<sup>3</sup>

Bar



900 m<sup>3</sup>

Albergo



8.000 m<sup>3</sup>

Parrucchiere



400 m<sup>3</sup>

Ristorante



1.800 m<sup>3</sup>

Supermercato



200 m<sup>3</sup>